

बृहन्मुंबई महानगरपालिका  
सार्वजनिक गणेश मंडळ  
आपत्ती व्यवस्थापन आराखडा

# प्रस्तावना

गेल्या दशकात वाढत्या आपत्तींचे प्रमाण पहाता व त्यायोगे होणारी मनुष्य व वित्त हानी लक्षात घेता आपत्ती व्यवस्थापनाची निकड मोठ्या प्रमाणावर भासू लागली आहे. आपत्ती परिस्थितीत लहान मुले, अपंग, स्त्रिया व वयोवृद्ध ह्यांच्याकडे महत्वाचे दूर्बल घटक म्हणून पहाणे आवश्यक ठरते. नैसर्गिक आपत्ती टाळू शकत नाही, ते आपल्या नियंत्रणात नसते परंतु, त्या आपत्तीस सामोरे जाताना वैयक्तिक स्तरावर, एक कुटुंब म्हणून, एक समाजघटक म्हणून आपण काय करू शकतो याचा विचार प्रत्येकाने करणे आवश्यक आहे.

गणेशोत्सव सोहळा तसेच विसर्जन सोहळा पहाण्याकरिता एकत्रित येणा-या नागरिकांना निर्विघ्नपणे सोहळ्याचा आनंद घेता यावा याकरिता ज्याठिकाणी श्रींची स्थापना करण्यात येते तेथील मंडप / विसर्जन ठिकाण समुद्र चौपाटी / तलाव यांचा विशेष आपत्कालीन व्यवस्थापन आराखडा तयार करणे आवश्यक आहे.

गणेशोत्सव सोहळा / विसर्जन सोहळा या ठिकाणचे उद्भवू शकणारे धोके लक्षात घेऊन उपलब्ध माहिती व संसाधनांच्या सहाय्याने गणेशोत्सव ठिकाण / विसर्जन सोहळा याकरिता आपत्ती व्यवस्थापन आराखडा कसा असावा या विषयीचे मार्गदर्शन व दिशा सदर हस्तपुस्तिकेत देण्यात आली आहे. सदर आराखडा तयार करताना आणीबाणीत काम करणा-या विविध यंत्रणांचा यात सहभाग होणे आवश्यक आहे.

मंडळांच्या पदाधिका-यांनी सदर नमूद केलेल्या मार्गदर्शनानुसार गणेशोत्सव सोहळा / विसर्जन सोहळा या ठिकाणचा आपत्ती व्यवस्थापन आराखडा तयार केल्यास विभागीय स्तरावर निर्माण होणा-या आपत्तींचा सामना करणे व त्यायोगे जिवीत व वित्त हानी करणे निश्चितच सोपे होईल.

सर्वजनिक गणेशोत्सव मंडळाचे नांव :

पत्ता :

अध्यक्ष / सचिव :

भ्रमणध्वनी क्रमांक :

# आपत्कालीन व्यवस्थापन व्याख्या

- एखादी मानवनिर्मित किंवा नैसर्गिक आपत्ती अचानकपणे किंवा प्रगमणशील (पुरोगामी) घटना जी मोठ्या प्रमाणात मानव, मालमत्ता आणि पर्यावरणाची हानी करते, जी समाजाला असामान्य उपाययोजनांनी प्रतिसाद देण्यास भाग पाडते तीला आपण आपत्ती म्हणू शकतो.
- सामाजिक क्रियाशीलतेची गंभीर उलथापालथ जी फार मोठ्या प्रमाणावर मानव, मालमत्ता किंवा पर्यावरणाची हानी करून समाजाच्या सर्व घटकांत, यंत्रणात झुंज देण्यापलिकडे घेऊन जाते.

## प्रकार :-

- मानवनिर्मित — आग, पारंपारिक युद्ध, जैविक युद्ध, रासायनिक युद्ध, आण्विक युद्ध, जातीय दंगे, बॉम्बस्फोट
- नैसर्गिक — भूकंप, पूर, चक्रिवादळ, भूस्खलन, त्सुनामी, दुष्काळ, ज्वालामुखी

पूर्वकाळात श्रींची स्थापना करण्यात येते तेथील मंडप/  
समुद्र किनाऱ्यांवर / तलावांवर विसर्जनादरम्यान  
घडलेल्या आपत्ती

क्र.	थोडक्यात घटनेचे स्वरूप	जखमी / मृत संख्या	अभिप्राय

# श्रीं ची स्थापना करण्यात येते तेथील मंडप / समुद्र चौपाटी / तलाव - आपत्ती व्यवस्थापन समिती व रचना

कार्यकारी समिती	नाव	संपर्क क्रमांक
अध्यक्ष		
उपाध्यक्ष		
मंडळाचे पदाधिकारी		
मंडळाचे पदाधिकारी		
मंडळाचे पदाधिकारी		
मंडळाचे पदाधिकारी		
मंडळाचे पदाधिकारी		
मंडळाचे पदाधिकारी		
मंडळाचे पदाधिकारी		
मंडळाचे पदाधिकारी		
मंडळाचे पदाधिकारी		
दूर्यम अभियंता (संबंधित विभाग)		

कार्यकारी समिती	नाव	संपर्क क्रमांक
जवळच्या पोलिस ठाण्याचे प्रतिनिधी		
जवळच्या वाहतूक पोलीस ठाण्याचे प्रतिनिधी		
जवळच्या अग्निशमन केंद्राचे प्रतिनिधी		
राष्ट्रीय आपत्ती प्रतिसाद पथकाचे प्रतिनिधी		
आपत्कालीन व्यवस्थापन विभागाचे प्रतिनिधी		
अग्निशमन दलाचे चौपाट्यांवरील सुरक्षितता (Beach Safety)पहाणारे संबंधित अधिकारी		
नागरी संरक्षण दलाचे प्रतिनिधी		
अशासकिय संस्थेचे प्रतिनिधी		
आरोग्य खात्याचे प्रतिनिधी		
स्थानिक डॉक्टर		

# भूमिका आणि जबाबदाऱ्या

- श्रीं ची स्थापना करण्याचे ठिकाण / समुद्र चौपाटीवर / तलाव या ठिकाणी एकत्र येणाऱ्या जनसमुहाकरिता आपत्कालीन व्यवस्थापन आराखडा तयार करून त्याचे मुल्यांकन करणे.
- श्रीं ची स्थापना करण्याचे ठिकाण / समुद्र चौपाटी / तलाव सुरक्षिततेकडे (Safety) लक्ष देणे.
- सज्जता, आपत्तींची तिव्रता कमी करणे, आपत्ती उद्भवू नये याकरिता उपाययोजना करणे, त्वरीत व दर्जेदार प्रतिसाद (आपत्ती पूर्व / नंतर) या बाबींवर विचार करणे आवश्यक आहे
- श्रीं ची स्थापना करण्याचे ठिकाण / समुद्र चौपाटी / तलाव या ठिकाणी उद्भवणा-या आपत्ती लक्षात घेऊन त्या अनुषंगाने गणपती सणापूर्वी एकदा रंगीत तालमीचे आयोजन करणे बंधनकारक आहे.
- प्रत्यक्ष आपत्ती घडत असताना विविध यंत्रणा आणि संस्थाशी समन्वय साधणे.



सुरक्षिततेच्या दृष्टीकोनातून खालील बाबी ध्यानात घ्याव्यात जसे की :-

- नैसर्गिक आपत्ती : भूकंप – Earthquake, त्सुनामी – Tsunami, वादळ - Cyclone, वीज पडणे – Lighting , पूर – Flood,
  - मानवनिर्मित आपत्ती : चेंगराचेंगरी – Stampede, बॉम्ब स्फोट / बॉम्ब अफवा - Explosion/Bomb Threat, वैद्यकिय आणीबाणी - Medical Emergencies, आग - Fire, short circuit, Electrocutation, रस्त्यांवरील अपघात – Road Accident, विषबाधा – Food Poisoning
- आवश्यकतेनुसार श्रीं ची स्थापना करण्याचे ठिकाण / समुद्र चौपाट्या / तलाव या ठिकाणी तात्पुरत्या स्वरूपावर बांधण्यात आलेल्या मंडप, मनोऱ्यांची स्थापत्य अभियंता / अग्निशमन दलाचे अधिकारी यांच्याकडून तपासणी करून घ्यावी.

आणखी काही धोक्यांची / जोखमींची ओळख याबाबत बैठकिमध्ये चर्चा करा.

# श्रीं ची स्थापना करण्यात येणाऱ्या मंडपाबाबत घ्यावयाची काळजी

● मंडप व मनोऱ्यांमधील अतिमहत्वाचे अधिकारी / पाहुणे / कर्मचारी यांची संख्या व विमोचन करण्यासाठीच्या उपाययोजना करून ठेवणे.	होय	नाही
● विज गेल्यास पर्यायी दिवे / विद्युत जनित्र (जनरेटर सेट) उपलब्ध ठेवणे.	होय	नाही
● पिण्याच्या पाण्याची व्यवस्था करणे.	होय	नाही
● धोक्याची सूचना देण्याकरिता अलार्म किंवा हाताने वाजवणारी घंटा उपलब्ध ठेवणे.	होय	नाही
● आणीबाणी परिस्थिती उद्भवल्यास समन्वयाकरिता संदेशवहन यंत्रणा उपलब्ध करणे. उदा. वॉकीटॉकी, बीनतारी संच इ.	होय	नाही
● संदेशवहन यंत्रणा सुस्थितीत आहे , बॅटरी चार्जिंग केली आहे याची तपासणी करणे.	होय	नाही
● आपत्ती परिस्थितीत काम करणाऱ्या यंत्रणांच्या दूरध्वनी व क्रमांकाची संपर्क यादी तयार करून ती दर्शनी ठिकाणी लावणे व सर्व पदाधिकाऱ्यांना / कार्यकर्त्यांना याची माहिती देणे.	होय	नाही
● श्री ची स्थापना करण्याचे ठिकाण / चौपाटी / तलाव परिसराचा नकाशा तयार करणे.	होय	नाही
● नकाशावर महत्वाची ठिकाणे उदा. अग्निशमन केंद्र, पोलीस ठाणी, रुग्णालये, संकटसमयी बाहेर पडण्याचे मार्ग इ. दर्शविणे.	होय	नाही
● सार्वजनिक उद्घोषणा प्रणाली (Public Announcement System) उपलब्ध असल्यास ती कार्यक्षम असल्याची तपासणी करणे.	होय	नाही
● मंडपांच्या द्वारांवर, मंडपामध्ये किंवा आजुबाजूला कचरा जमा झाल्यास तो उचलण्याकरिता व्यवस्था ठेवणे.	होय	नाही

# श्रीं ची स्थापना करण्यात येणाऱ्या मंडपाबाबत घ्यावयाची काळजी

● सुटकेचे / बाहेर पडण्याचे मार्ग निश्चित करून त्यांचे फलक तयार करणे व ते मंडपाच्या दर्शनी भागांवर लावणे	होय	नाही
● आपत्ती प्रसंगी अतिमहत्वाच्या व्यक्तींना / नागरिकांना एकत्रित करण्याची ठिकाणे (Assemble Points) निश्चित करणे व तसे फलक नागरिकांना दिसतील अशा प्रकारे लावणे.	होय	नाही
● नागरिकांनी विसर्जनादरम्यान काय करावे, कोणत्या गोष्टी टाळाव्यात, स्वसुरक्षा कशी करावी याबाबत काही ठळक मुद्दे निश्चित करणे (Dos & Donts). ही माहिती नागरी उद्घोषणा पध्दतीद्वारे नागरिकांपर्यंत पोहोचेल याची खातरजमा करणे.	होय	नाही
● आच्छादीत (कार्पेट टाकलेल्या) पायवाटा व्यवस्थित आहेत याची खात्री करणे.	होय	नाही
● बाबुंचे बॅरीकेट व्यवस्थित बांधण्यात आले आहेत याची खात्री करणे.	होय	नाही
● मंडपात बसविण्यात आलेले सिसिटीव्ही कॅमेरे सुरक्षित ठिकाणी लावण्यात आले आहेत या सिसिटीव्हीचे थेट फुटेज पहाण्याची व्यवस्था करणे.	होय	नाही
● वीजेची मुख्य बटने आणि वीजेच्या तारा सुरक्षितरित्या बसविलेल्या आहेत याची खातरजमा करणे.	होय	नाही
● झाडे पडण्याच्या अवस्थेत असल्यास उद्यान विभागास कळविणे, तसेच फांद्यांची छाटणी करून घेणे.	होय	नाही
● हायड्रंटस / पाण्याचे नळ सुस्थितीत आहेत याची खात्री घेणे.	होय	नाही

# समुद्र चौपाट्या / तलाव या ठिकाणी घ्यावयाची काळजी

● समुद्रावर येण्याकरिता व बाहेर जाण्याकरिता पुरेसे मोकळे मार्ग आहेत याची खात्री करून त्याची माहिती स्वयंसेवकांना देणे.	होय	नाही
● गणपती विसर्जनाचा मार्ग / वाहनांचा मार्ग सुस्थितीत आहे याची खात्री याची खात्री करून त्याची माहिती स्वयंसेवकांना देणे.	होय	नाही
● भरती व ओहोटीची माहिती स्वयंसेवकांना देणे.	होय	नाही
● नागरिकांनी मोठ्या प्रमाणावर समुद्रात जाऊन अपघात / बुडण्याच्या घटना घडू नयेत याकरिता समुद्रात न जाण्याबाबतची माहिती व सूचना स्वयंसेवकांना देणे.	होय	नाही
● विसर्जनादरम्यान नागरिकांना जखमा अथवा दुखापत झाल्यास त्वरीत वैद्यकिय उपचार कुठे मिळेल याची माहिती तसेच वैद्यकिय अधिकाऱ्यांचे संपर्क क्रमांक स्वयंसेवकांना देणे.	होय	नाही
● नागरिकांकरिता समुद्र चौपाटीवर पुरेशा मोबाईल शौचालयांची व्यवस्था केली आहे याची खात्री करणे नसल्यास संबंधित महापालिका अधिकाऱ्यांना याची माहिती देणे.	होय	नाही
● विजेचा दाब असणाऱ्या तारांजवळील जागा / विजेची जोडणी सुस्थितीत / सुरक्षित आहे याची खातरजमा करणे.	होय	नाही
● निर्माल्य जमा करण्याकरिता ठेवण्यात आलेल्या कलशांमध्ये निर्माल्य जमा करण्याच्या सूचना स्वयंसेवकांना देणे.	होय	नाही
● समुद्र चौपाट्यांवर सुरक्षेकरिता व सुरक्षिततेकरिता उपस्थित यंत्रणांच्या अधिकाऱ्यांचे दूरध्वनी / भ्रमणध्वनी क्रमांक चौपाटी नियंत्रण कक्ष / विभागीय नियंत्रण कक्षांकडे उपलब्ध असतील याची खातरजमा करणे.	होय	नाही
● बाबुंचे बॅरीकेट व्यवस्थित बांधण्यात आले आहेत याची खातरजमा करणे. गणेशमुर्ती विसर्जनाकरिता नेण्यात येणाऱ्या ट्रॉलीज सुस्थितीत आहेत का ते पहाणे, व त्या ठिकाणी पुरेसे मनुष्यबळ उपलब्ध ठेवणे.	होय	नाही
● ओल्या व उघड्या अंगाने विद्युत उपकरणे उदा. पंखे, लाईट्स इत्यादींना स्पर्श करणे टाळावे.	होय	नाही

# सार्वजनिक गणेशोत्सव मंडळ

## आपत्ती व्यवस्थापन समितीची कामे

- श्रीं ची स्थापना परिसर / चौपाटी / तलाव परिसरातील वाहतूकीचे मार्ग, पोलीस ठाणी, अग्निशमन केंद्र, रुग्णालये, मनपा शाळा, बागा, वाहनतळांच्या जागा, आपत्तीप्रसंगी नागरिकांना एकत्रित करण्याची ठिकाणे (Assemble Point) इ. ची एकत्रित आकृती (नकाशा) तयार करणे.
- आपत्तीकाळात वापरल्या जाणाऱ्या साधनसामुग्रींची नेमकी /पर्यायी जागा आणि मैदानांची माहिती तयार करणे.
- स्ट्रेचर, अग्निशमके, शिडी, जाड दोर, बॅटरी, प्रथमोपचार पेटी, दळणवळण यंत्रणा, तात्पुरत्या निवाऱ्याची जागा, विजेचे मनोरे, मोकळी जागा इत्यादी तयार ठेवणे.
- जवळच्या अत्यंत महत्वाच्या अशा रुग्णालये, औषधालये, अग्निशमन केंद्रे, पोलिस ठाणे इ. कडे जाणाऱ्या रस्त्यांचे नकाशे तयार करणे.
- सुरक्षित ठिकाणे आणि निर्वासन मार्गांचे नकाशे मंडपात, चौपाटीवर सर्वांना दिसतील अशा प्रकारे लावून घेणे.
- आपत्कालीन व्यवस्थापन संघाची बांधणी करणे.
- आपत्ती प्रतिसाद आराखडा आणि त्याची चाचपणी करणे.
- रंगीत तालमी घेणे तसेच आपत्कालीन व्यवस्थापन आराखडा दरवर्षी अद्ययावत करणे.
- श्रीं ची स्थापना परिसर / समुद्र चौपाटी / तलाव आपत्ती व्यवस्थापन समितीच्या आवश्यकतेनुसार विविध उपसमित्यांचे निर्माण करणे.
- उपसमित्यांची बांधणी खालीलप्रमाणे असावी.....



# आपत्ती जनजागृती पथक

## Disaster Awareness Team

- घटक: आपत्ती व्यवस्थापन तज्ञ, जनसंपर्क विभाग, संगीत व नाटक क्षेत्र, अशासकिय संस्थेचे प्रतिनिधी, उत्तम वक्तृत्व असलेले तसेच समाजाकरिता काम करण्याची इच्छा बाळगणारे स्वयंसेवक,
- नाव, पत्ता, नियुक्तिचे ठिकाण, भ्रमणध्वनी
- जबाबदारी व भूमिका: संबंधित महापालिका विभागाच्या आपत्ती व्यवस्थापन कक्ष यांच्याकडून माहिती घेऊन IEC मटेरीयल बनविणे, जनजागृती करणे, प्रात्यक्षिके आयोजित करणे.

# पूर्वसूचना आणि माहिती देणारे पथक

## Warning & Information Dissemination Team

- घटक: मंडळातील संगणकीय ज्ञान असलेले स्वयंसेवक, शिक्षक, विद्युत कार्याशी निगडित कर्मचारी, पोलीस, अग्निशमन दल, हॅम रेडीयो, अशासकिय संस्था
- नाव, पत्ता, नियुक्तिचे ठिकाण, भ्रमणध्वनी
- जबाबदारी व भूमिका: दुरचित्रवाणी, रेडीओ, इंटरनेट यावरून माहिती घेऊन ती अद्ययावत करणे, एखादी आणिबाणीची परिस्थिती उद्भवल्यास प्राप्त माहितीची खातरजमा करून सदर माहिती उपायुक्त /सहाय्यक आयुक्त तसेच आपत्ती व्यवस्थापन कक्षास कळविणे.

# आपत्ती प्रतिसादक पथक

## Disaster Response Team

- स्थानांतरण टीम Evacuation Team –
- घटक: मंडळाचे कार्यकर्ते, अशासकिय संस्थांचे प्रतिनिधी
- नाव, पत्ता, नियुक्तिचे ठिकाण, भ्रमणध्वनी
- जबाबदारी व भूमिका: नैसर्गिक अथवा मानवनिर्मित आपत्तीत नागरिकांचे योग्य प्रकारे स्थानांतरण करणे, स्थानांतरण करते वेळेस लक्ष ठेवणे, अखेरीस राहिलेल्या नागरिकांचे स्थानांतरण होईपर्यंत थांबणे.



# शोध आणि विमोचन पथक

## Search and Rescue Team

- घटक: स्वयंसेवक, उपलब्ध असल्यास कवायत शिक्षक, एनसीसी / एनएसएस/ स्काऊट गार्ड शिक्षक, नागरी संरक्षण दल, आपत्ती व्यवस्थापनाचे प्रथम प्रतिसादक प्रशिक्षण प्राप्त केलेल्या संस्थांचे प्रतिनिधी
- नाव, पत्ता, नियुक्तिचे ठिकाण, भ्रमणध्वनी
- भूमिका व जबाबदारी: समुद्र चौपाट्या / तलाव मंडपांची, मनोऱ्यांची थोड्या थोड्या अवधीनंतर तपासणी करणे, (दृष्य व प्रत्यक्षरित्या), शोध व विमोचन सुरु करणे, जखमी व्यक्तितंच्या ठिकाणांचा अहवाल प्रथमोपचार पथकास देणे, आवश्यक अतिरिक्त मदतीकरिता आपत्कालीन व्यवस्थापन कक्षाशी संपर्क साधणे.

# प्रथमोपचार पथक

## First Aid Team

- घटक: मंडळात उपलब्ध असल्यास वैद्यकिय अधिकारी, परिचारिका, पॅरामेडीकल स्टाफ, सेंट जॉन / रेड क्रॉस संस्थेचे स्वयंसेवक, नागरी संरक्षण दलाचे स्वयंसेवक, अशासकिय संस्थांचे प्रतिनिधी
- नाव, पत्ता, नियुक्तिचे ठिकाण, भ्रमणध्वनी
- भूमिका व जबाबदारी: शोध व विमोचन पथकास शोध कामी सहकार्य करणे, गंभीर जखमी व्यक्तितंचे स्थलांतरण करण्यास मदत करणे, शारिरिकदृष्ट्या अपंगांना मदत करणे, सीपीआर देणे, प्रथमोपचार पथकांनी हाताळलेली सर्व प्रकरणे (केसेस) व केलेले उपचार, याबाबतचा अभिलेख जतन करणे.

# अग्नि सुरक्षितता पथक

## Fire Safety Team

- घटक: उपलब्ध असल्यास अग्निशमन दल अधिकारी / कर्मचारी, आपत्कालीन व्यवस्थापनामार्फत दिले जाणारे प्रथम प्रतिसादक प्रशिक्षण प्राप्त केलेले स्वयंसेवक, नागरी संरक्षण दल, गृहरक्षक दल, प्रशिक्षण प्राप्त अशासकिय संस्था
- नाव, पत्ता, नियुक्तिचे ठिकाण, भ्रमणध्वनी
- भूमिका व जबाबदारी: अग्निशमके सुस्थितीत आहेत याची खात्री करुन घेणे, आग लागण्याची शक्यता असलेली कारणे पहाणे.
- आग लागल्यास आग विझवणे, शॉर्टसर्किट अथवा शॉक लागण्यासारखी परिस्थिती उद्भवू नये याकरिता परिसराची पहाणी करणे, आणीबाणी परिस्थिती उद्भवल्यास अधिक मदतकार्याकरिता आपत्कालीन यंत्रणांशी समन्वय साधणे.

# समुद्र चौपाटी / तलाव यांची माहिती तयार करणे

श्रीं ची स्थापना परिसर	
संपूर्ण पत्ता :-	
श्रीं ची स्थापना परिसर या ठिकाणी असलेल्या रहिवाश्यांची एकूण संख्या	महिला - पुरुष मुली - मुले -
श्रीं ची स्थापना परिसर या ठिकाणी तैनात करण्यात आलेल्या स्वयंसेवकांची संख्या	महिला - पुरुष -
श्रीं ची स्थापना परिसर ज्या विभागात येतो तेथील सहाय्यक आयुक्तांचे संपर्क क्रमांक	
वैद्यकिय मदतीकरिता तैनात करण्यात आलेल्या वैद्यकिय अधिकारी व कर्मचाऱ्यांची संख्या	महिला - पुरुष
श्रीं ची स्थापना परिसर या ठिकाणी तैनात करण्यात आलेल्या इतर यंत्रणांच्या अधिकारी / कर्मचाऱ्यांची अंदाजित संख्या	महिला - पुरुष -
श्रीं ची स्थापना परिसर येथे तैनात करण्यात आलेल्या मंडळाच्या जीवरक्षकांची संख्या	
श्रीं ची स्थापना परिसर या ठिकाणी उपस्थित बीईएसटीचे (पुरवठा) अधिकारी व कर्मचाऱ्यांची संख्या तसेच संपर्क क्रमांक	
श्रीं ची स्थापना परिसर या ठिकाणी एकत्रित होणाऱ्या नागरिकांची अंदाजित संख्या	महिला - पुरुष -
अपंग नागरिकांकरिता आपत्कालीन परिस्थितीत ने-आण करण्याकरिता उपाययोजना करणे.	होय - नाही -
श्रीं ची स्थापना परिसर या ठिकाणी असणाऱ्या एकूण मार्गिका	

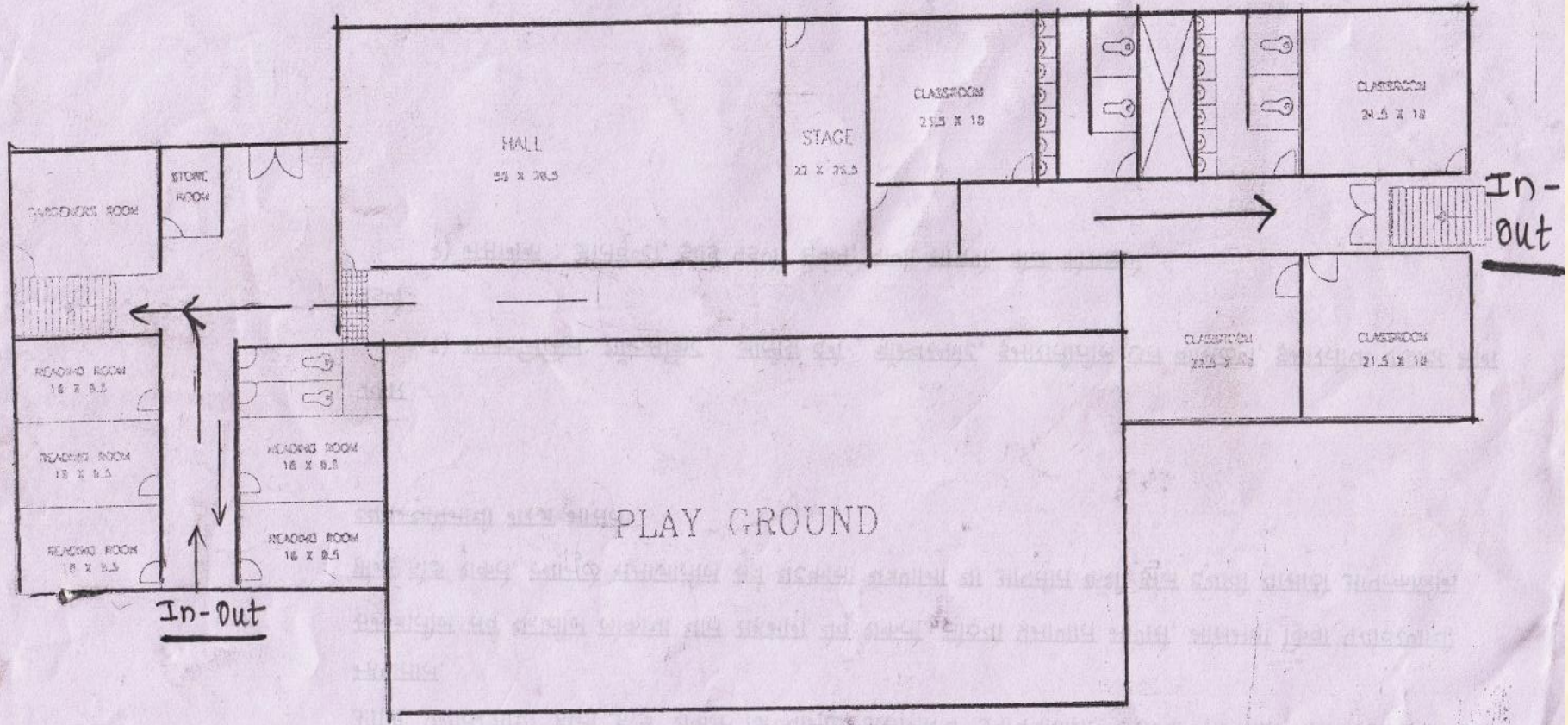
# समुद्र चौपाटी / तलाव यांची माहिती तयार करणे

श्रीं ची स्थापना परिसर या ठिकाणी उपलब्ध ठेवण्यात आलेली अग्निशम यंत्रणा, अधिकारी व कर्मचाऱ्यांची संख्या	
श्रीं ची स्थापना परिसर येथे जखमींची ने आण करण्याकरिता उपलब्ध रुग्णवाहिकांची संख्या	
श्रीं ची स्थापना परिसर येथील फिरत्या शौचालयांची संख्या	
श्रीं ची स्थापना परिसर येथील पिण्याचे पाणी उपलब्ध करून देण्यात आलेल्या ठिकाणांची संख्या	
श्रीं ची स्थापना परिसर जवळ असणारी मैदाने व मोकळ्या जागेचे क्षेत्रफळ	
श्रीं ची स्थापना परिसर येथील मंडपांमध्ये अग्निशमक यंत्रे बसविली आहेत का ?	होय - नाही
असल्यास किती ?	
श्रीं ची स्थापना परिसर येथील मंडपात वाळूच्या बादल्या / गोणी ठेवण्यात आल्या आहेत का ?	
असल्यास किती ?	
स्थानांतराची रंगीत तालीम झाली आहे का ?	
असल्यास , दिनांक व वेळ	
आपत्तीचा विषय	
सहभाग घेणाऱ्यांची संख्या	
वाहन तळ आहे का ?	हो / नाही
असल्यास क्षेत्रफळ	



# श्रीं ची स्थापना करण्यात येते तेथील आकृती (नकाशा)

## तयार करून सहज दिसेल अशा ठिकाणी लावावा



PLAN AT GROUND

# आणीबाणी संपर्क क्रमांक

• आपत्ती व्यवस्थापन कक्ष, मुख्यालय	२२६९४७२५, २२६९४७२७, २२७०४४०३, १९१६
• संबंधित विभागीय नियंत्रण कक्ष	
• संबंधित विभागाचे सहाय्यक पोलिस आयुक्त	
• संबंधित विभागाचे मनपा उपायुक्त	
• संबंधित विभागाचे सहाय्यक आयुक्त	
• संबंधित विभागाचे वरिष्ठ पोलिस निरीक्षक	
• श्रीं ची स्थापना परिसर या ठिकाणी जवळ असणारे अग्निशामन केंद्र	१०१,
• श्रीं ची स्थापना परिसर या ठिकाणी जवळ असणारे पोलीस स्थानक	१००,
• श्रीं ची स्थापना परिसर या ठिकाणी जवळ असणाऱ्या नागरी संरक्षण दलाचे विभागीय क्षेत्ररक्षक	
• श्रीं ची स्थापना परिसर या ठिकाणी जवळ असणारी मनपा / शासकिय / खाजगी रुग्णालये	
• रुग्णवाहिका	१०८, १२९८
• रक्तपेढी	
• आपत्ती परिस्थितीत काम करणाऱ्या अशासकिय संस्था	

# आग - करा व करु नका

- आपल्या सवयीमुळे किंवा छदांमुळे दुसऱ्याला इजा पोहोचेल असे वागू नका.
- धूम्रपान करू नका. पेटती सिगारेट किंवा काडी फेकू नका.
- अनेक प्रकारची जोडणी एका प्लगमध्ये केल्यास शॉर्टसर्किटचा धोका संभवतो.
- आग लागल्यास घाबरू अथवा गोंधळू नका
- जाड ओल्या कपड्याने आपले तोंड झाकून घ्या.
- आपत्कालीन नियंत्रण कक्षाशी (१९१६) / अग्निशमन दलाशी (१०१) / आणीबाणी वैद्यकिय सेवेकरिता १०८ क्रमांकांवर त्वरीत संपर्क साधा.
- आग विझविण्याकरिता वाळू अथवा अग्निशमकांचा वापर करा.
- आग विझविण्याकरिता अग्निशमन सिलेंडर जवळ ठेवा व त्याच्या वापराविषयीचे प्रशिक्षण घ्या.
- उद्वाहनाचा वापर करू नका, पायऱ्यांचा वापर करा.
- आग लागलेल्या ठिकाणी प्रवेश करण्याचा प्रयत्न करू नका, इमारतीतील आपत्कालीन सुरक्षित क्षेत्राचा आश्रय घ्या.
- जर इमारतीत आग लागली आणि ती धुराने व्याप्त झाली असेल तर जमिनीवरून रांगत बाहेरच्या दिशेने जा.
- मदत पोहोचेपर्यंत आगीपासून दूरच्या व हवेशीर ठिकाणी आसरा घ्या.
- व्यक्ती आगीत होरपळल्यास पाण्याचा किंवा घोंगडीचा वापर करून आग विझवा.
- आग विझल्यानंतर घोंगडी वा कपडे शरीरापासून दूर करा. भाजल्यामुळे फोड अथवा गळू आल्यास ते फोडू नका. त्यामुळे संसर्ग होण्याचा धोका संभवतो.
- आगीत होरपळलेल्या लोकांना त्वरीत इस्पितळात न्या.
- अफवा पसरवू नका व अफवांवर विश्वास ठेवू नका.



# दहशतवादी हल्ला - करा व करु नका

- दहशतवादी हल्ल्या जेथे झाला आहे अशा ठिकाणची जागा प्रथम संरक्षित करुन तेथील वाहतूक बंद करणे.
- शांत रहा, धावपळ करु नका.
- दहशतवादी हल्ला झालेल्या ठिकाणावरील जखमी इसमांना योग्यरित्या तात्काळ जवळच्या रुग्णालयात दाखल करण्याकरिता सहकार्य करा.
- दहशतवादी हल्ल्याच्या ठिकाणी असलेल्या वस्तुंना हाताळू नका.
- दहशतवादी हल्ल्याची माहिती कळल्यास इमारतीच्या बाहेर पडण्याचा प्रयत्न करु नका व घटनास्थळी विनाकारण गर्दी करु नका.
- दहशतवादी हल्ल्याची माहिती सोशल मिडियावर विपर्यस्तपणे प्रसिध्द करु नका.
- दहशतवादी लपून बसलेल्या ठिकाणांची माहिती असल्यास ती तात्काळ पोलीसांना द्या व त्या ठिकाणी जाण्याचे टाळा.
- दहशतवादी हल्ल्यातील दहशतवाद्यांचे मोबाईलवर फोटो उपलब्ध असल्यास ते पोलीसांना द्या.
- दहशतवादी हल्ल्यात सापडलेल्यांनी घाबरुन न जाता सुरक्षित जागा शोधून आश्रय घ्यावा व पोलीसांशी संपर्क साधावा.
- दहशतवादी हल्ल्यानंतर दहशतवाद्यांची संभाव्य लपण्याची ठिकाणे इ. माहिती पोलीसांनी प्रसिध्दी केल्यास त्या ठिकाणी जाण्याचे टाळा.
- दहशतवादी हल्ल्यानंतर दळणवळण सेवा खंडीत होणार नाही याकरिता सहकार्य करा.
- दहशतवादी हल्ल्यानंतर पसरणाऱ्या कोणत्याही अफवांना बळी पडू नका व स्वतः अफवा पसरवू नका.

# बॉम्बस्फोट - करा व करु नका

- संशयित वस्तुंवर लक्ष ठेवा / बेवारस स्थितितील वस्तुंना हात लावू नका.

## संशयित वस्तु आढळल्यास :-

- लोकांना सुरक्षित अंतरावर जाण्याचे आवाहन करा.
- मौल्यवान व ज्वलनशील घटक जसे इंधन आणि विद्युत उपकरणे सुरक्षित स्थळी न्या.
- संशयित वस्तुच्या सभोवताली वाळूने भरलेल्या गोण्या ठेवा. या गोण्यांची उंची संशयित वस्तुच्या उंचीपेक्षा तिप्पट असावी.
- बॉम्ब निष्कासन पथकास माहिती द्या.
- आपत्कालीन नियंत्रण कक्षाशी (१९१६) / अग्निशमन दलाशी (१०१) / आणीबाणी वैद्यकिय सेवेकरिता १०८ क्रमांकांवर त्वरीत संपर्क साधा.

## करु नका :-

- अफवा पसरवू नका व अफवांवर विश्वास ठेवू नका.
- संशयित वस्तुला स्पर्श करु नका, तिला हलवू नका वा तिच्याजवळ जाऊ नका.
- सदर संशयित वस्तू पाण्यात टाकण्याचा प्रयत्न करु नका.
- संशयित वस्तु उघडण्याचा किंवा फोडण्याचा प्रयत्न करु नका.
- कोणतेही धाडसी कृत्य करण्यास उद्युक्त होऊ नका.

# चेंगराचेंगरी – करा व करु नका

- अधिकृत प्राधिकरणाकडून / अधिकाऱ्यांकडून नागरी उद्घोषणा पध्दतीद्वारे अथवा भितीफलकांवरील / आराखड्यांवरील सूचना व नियमांचे पालन करावे. आणीबाणी प्रसंगी मदत करणाऱ्या यंत्रणांचे दूरध्वनी क्रमांक तोंडपाठ करावेत (उदा. १०१ / १००/१९१६/ १०८)
- कार्यक्रमाच्या ठिकाणाचा मांडणी आराखडा, आणीबाणी प्रसंगी बाहेर पडण्याचे मार्ग समजून घ्यावेत.
- आपण ज्या ठिकाणी उभे आहात तेथील जमीन असमान असल्यास, पाण्यामुळे घसरडी झाली असल्यास काळजी घ्या. कारण अशा ठिकाणांवर तुमचा पाय घसरून तुम्हाला दुखापत होण्याची शक्यता नाकारता येत नाही.
- **अफवांवर विश्वास ठेवू नका व अफवा पसरवू नका.**
- जमावाचा प्रवाह ज्या दिशेला जात असेल त्याच्या विरुद्ध दिशेला जाण्याचा प्रयत्न करू नका. जमावाच्या प्रवाहाबरोबरच चालण्याचा प्रयत्न करा.
- जर आपण खाली पडला असाल तर त्वरीत उठून उभे रहाण्याचा प्रयत्न करा. जर जखमी झाल्यामुळे तुम्हाला उठणे शक्य होत नसेल तर इतरांची मदत घ्या.
- जर तुम्ही जमीनीवर पडला असाल, व तुम्हाला कुणाचीही मदत प्राप्त झाली नाही तर जमावाच्या प्रवाहाच्या दिशेन रांगण्याचा प्रयत्न करा, व पुढे जाऊन उभे रहाण्याचा प्रयत्न करा.
- आपणांस जमावाचा प्रवाह धक्काबुक्की करून त्यांच्याबरोबर पुढे नेण्याचा प्रयत्न करेल अशा वेळेस भिंती, लोखंडी बॅरीकेड यांच्यावर तुम्ही आदळणार नाही याची दक्षता घ्या. अपघात झालेल्या ठिकाणी जाण्याचे टाळा.
- रागावर नियंत्रण ठेवा, इतरांबरोबर वाद अथवा मारामारी करणे टाळा, शक्यतो जमावाच्या प्रवाहाच्या शेवटी रहाण्याचा प्रयत्न करा.
- सूचना ऐकल्यानंतर देखील काहीही करण्यापूर्वी विचार करून कृती करा.
- मोकळी जागा हे सुरक्षित ठिकाण असल्यामुळे बाहेर पडताक्षणी मोकळ्या ठिकाणी पोहोचण्याकरिता विविध मार्गांनी जाण्याचा प्रयत्न करा.
- पोलीस, अग्निशमन दल, आणीबाणी वैद्यकीय सेवा यांना सहकार्य करा.
- विकलांग व्यक्तींना, गरोदर महिलांना, लहान मुलांना मदत करण्याचा प्रयत्न करा.
- तुमच्या सुरक्षित बाहेर पडण्याची माहिती स्थानिक पोलीसांना द्या.
- तुमच्या सोबत असलेल्या परंतु संपर्क प्रस्थापित न होऊ शकलेल्या व्यक्तींची माहिती पोलीसांना द्या.

# गणेशमुर्तींचे विसर्जन करताना – करा व करू नका

- शक्यतो महापालिकेने व्यवस्था केलेल्या कृत्रिम तलावांमध्ये गणेशमुर्तींचे विसर्जन करा.
- खोल पाण्यात जाण्याचा प्रयत्न करू नका.
- भरती व ओहोटीच्या वेळांची माहिती समुदकिनाऱ्यांवर लावण्यात आली आहे ती समजून घ्या.
- गणेशमुर्ती विसर्जनाकरिता नेमण्यात आलेल्या प्रशिक्षित मनुष्यबळाची मदत घ्या. तराफ्यांचा वापर करा.
- महापालिकेने पोहण्याकरिता निषिद्ध केलेल्या क्षेत्रात/अंधार असणाऱ्या ठिकाणी गणेशमुर्ती विसर्जनाकरिता जाऊ नका.
- मोठ्या गणेशमुर्तींबरोबर प्रत्यक्ष विसर्जनाकरिता समुद्रात जाणाऱ्या मंडळाच्या कार्यकर्त्यांनी शिरगणती करून जावे.
- विसर्जन करण्याकरिता समुद्रात जात असताना मद्यप्राशन करू नका.
- विसर्जन करतेवेळेस शक्यतो पायांना जेली फिश / स्टिंगरे अथवा इतर माशांना दंश करू नये याकरिता पाण्यात जाताना शक्यतो गमबुट वापरा.
- विसर्जन करतेवेळेस पायांना मत्स्यदंश झाल्यास त्वरीत चौपाटीवर / तलावांच्या ठिकाणी असणाऱ्या आरोग्य पथकाकडून औषधोपचार करून घ्या.
- गर्दीच्या ठिकाणी लहान मुलांचे हात सोडू नका / लहान मुलांना समुद्राच्या पाण्यात जाऊ देऊ नका.
- समुद्रात / तलावात कुणी बुडत असल्याचे निदर्शनास आल्यास त्वरीत त्याची माहिती अग्निशमन दलाच्या जवानांना / पोलीसांना / जीवरक्षकांना द्या.
- नाका-तोंडात पाणी गेल्यामुळे श्वसनाचा त्रास जाणवत असल्यास तात्काळ वैद्यकिय मदत घ्या.

**धन्यवाद!**